

COPYRIGHT © Hangzhou EZVIZ Software Co., Ltd. Minden jog fenntartva.

Minden információ (beleértve többek közt a szövegeket, a képeket és a grafikonokat) a Hangzhou EZVIZ Software Co., Ltd. (a továbbiakban „EZVIZ”) tulajdonát képezik. Ez a felhasználói kézikönyv (mostantól „a Kézikönyv”) nem sokszorosítható, nem módosítható, nem fordítható le és nem terjeszthető sem részben sem egészben semmilyen módon a EZVIZ előzetes írásos engedélye nélkül. Hacsak másként nem jelezzük, a EZVIZ nem vállal sem kifejezett, sem vélelmezett garanciát és jótállást a Kézikönyvre vonatkozóan.


### **A Kézikönyvvel kapcsolatos tudnivalók**

A jelen kézikönyv a termék használatával és kezelésével kapcsolatos utasításokat tartalmaz. Az itt szereplő képek, diagramok, ábrák és minden további információ csupán leírásként és magyarázatként szolgál. A Kézikönyvben szereplő információk a firmware-frissítések és egyéb okok miatt előzetes értesítés nélkül változhatnak. A legújabb verzió a ezviz™ webhelyén (<http://www.eviz.com>) található.

### **Felülvizsgálati feljegyzés**

Új kiadás - 2022. Május

### **Védjegynyilatkozat**

EZVIZ™, ™, valamint a EZVIZ egyéb védjegyei és logói a EZVIZ tulajdonát képezik különböző joghatóságok területén. Az alább említett egyéb védjegyek és logók a megfelelő tulajdonosok tulajdonát képezik.

### **Jogi nyilatkozat**

AZ ITT ISMERTETETT TERMÉK, VALAMINT ANNAK HARDVERE, SZOFTVERE ÉS FIRMWARE-E A TÖRVÉNY ÁLTAL MEGENGEDETT LEGTELJESEBB MÉRTÉKIG „AZ ADOTT ÁLLAPOTBAN”, MINDEN ESETLEGES HIBÁJÁVAL EGYÜTT ÁLL RENDELKEZÉSRE, ÉS A EZVIZ EZEKRE SEM KIFEJEZETT, SEM A TÖRVÉNY ÁLTAL VÉLELMEZETT JÓTÁLLÁST NEM VÁLLAL, BELEÉRTVE AZ ELADHATÓSÁGRA, A KIELÉGÍTŐ MINŐSÉGRE, AZ ADOTT CÉLRA VALÓ ALKALMASSÁGRA, TOVÁBBÁ A HARMADIK FELEK JOGAINAK MEGSÉRTÉSÉRE VONATKOZÓ JÓTÁLLÁST. A EZVIZ, ANNAK IGAZGATÓI, TISZTSÉGVISELŐI, ALKALMAZOTTAI VAGY ÜGYNÖKEI SEMMILYEN ESETBEN SEM FELELŐSEK ÖN FELÉ SEMMILYEN KÜLÖNLEGES, KÖVETKEZMÉNYES, JÁRULÉKOS VAGY KÖZVETETT KÁRÉRT, BELEÉRTVE TÖBBEK KÖZÖTT A TERMÉK HASZNÁLATÁVAL ÖSSZEFÜGGÉSBEN AZ ÜZLETI HASZON ELVESZTÉSÉBŐL, AZ ÜZLETMENET MEGSZAKADÁSÁBÓL, ILLETVE AZ ADATOK VAGY DOKUMENTUMOK ELVESZTÉSÉBŐL EREDŐ KÁROKAT, MÉG AKKOR SEM, HA A EZVIZ VÁLLALATOT TÁJÉKOZTATTÁK AZ ILYEN KÁROK BEKÖVETKEZÉSÉNEK LEHETŐSÉGÉRŐL.

AZ EZVIZ TELJES KÁRTÉRÍTÉSI FELELŐSSÉGE – AZ ALKALMAZANDÓ JOGSZABÁLYOK ÁLTAL MEGENGEDETT LEGNAGYOBB MÉRTÉKNEK MEGFELELŐEN – SEMMILYEN ESETBEN SEM HALADHATJA MEG A TERMÉK EREDETI VÉTELÁRÁT.

AZ EZVIZ SEMMILYEN FELELŐSSÉGET NEM VÁLLAL A TERMÉK MŰKÖDÉSÉNEK MEGSZAKADÁSA VAGY SZOLGÁLTATÁSKIMARADÁS KÖVETKEZTÉBEN AZ ALÁBBI OKOKBÓL FELMERÜLT SZEMÉLYI SÉRÜLÉSÉRT VAGY ANYAGI KÁRÉRT: A) AZ UTASÍTÁSOKTÓL ELTÉRŐ, NEM MEGFELELŐ TELEPÍTÉS VAGY HASZNÁLAT; B) A NEMZERTBIZTONSÁG VAGY A KÖZREND VÉDELME; C) VIS MAIOR; D) ÖN VAGY A KÜLSŐ FÉL, BELEÉRTVE, DE NEM KIZÁRÓLAGOSAN, BÁRMELY KÜLSŐ FÉL ÁLTAL FORGALMAZOTT TERMÉK, SZOFTVER, ALKALMAZÁS STB. HASZNÁLATA.

AZ INTERNETELÉRÉSSEL RENDELKEZŐ TERMÉKEK ESETÉN A TERMÉK HASZNÁLATÁNAK KOCKÁZATAIT KIZÁRÓLAG ÖN VISELI. A EZVIZ SEMMILYEN FELELŐSSÉGET NEM VÁLLAL A RENDELLENES MŰKÖDÉSÉRT, A SZEMÉLYES ADATOK KISZIVÁRGÁSÁÉRT VAGY MÁS OLYAN KÁROKÉRT, AMELYEKET KIBERTÁMADÁSOK, HACKERTÁMADÁSOK, VÍRUSFERTŐZÉSEK VAGY MÁS INTERNETES BIZTONSÁGI VESZÉLYEK OKOZTAK; A EZVIZ AZONBAN KÉRÉSRE IDŐBEN MŰSZAKI TÁMOGATÁST NYÚJT. A TÉRFYGYELÉSSSEL KAPCSOLATOS JOGSZABÁLYOK ÉS AZ ADATVÉDELMI TÖRVÉNYEK JOGHATÓSÁGONKÉNT ELTÉRŐEK. MIELŐTT A TERMÉKET HASZNÁLATBA VENNÉ, TANULMÁNYOZZON ÁT A JOGHATÓSÁGÁBAN HATÁLYOS MINDEN VONATKOZÓ TÖRVÉNYT ANNAK ÉRDEKÉBEN, HOGY A TERMÉK HASZNÁLATA MEGFELELJEN EZEKNEK A TÖRVÉNYEKNEK. AZ EZVIZ NEM VÁLLAL FELELŐSSÉGET ABBAZ AZ ESETBEN, HA EZT A TERMÉKET JOGELLENES CÉLOKRA HASZNÁLJÁK.

HA A FENTIEK ÉS AZ ALKALMAZANDÓ JOG KÖZÖTT ELLENTMONDÁS TAPASZTALHATÓ, AKKOR AZ UTÓBBI AZ IRÁNYADÓ.

# Tartalom

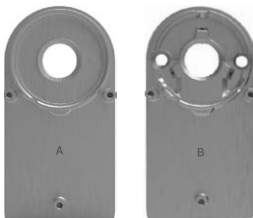
<b>Utasítások</b>	<b>1</b>
<b>A csomag tartalma</b>	<b>1</b>
<b>Áttekintés</b>	<b>2</b>
1. Zár	2
2. Ajtóérzékelő	3
<b>Az EZVIZ alkalmazás beszerzése</b>	<b>3</b>
<b>Felszerelési utasítások</b>	<b>4</b>
1. Tartólemez felszerelése	5
2. Kulcs behelyezése a zárba	7
3. A zárttest felszerelése	7
4. Elemek behelyezése	8
<b>Zár hozzáadása az EZVIZ alkalmazáshoz</b>	<b>9</b>
1. Zár hozzáadása az EZVIZ alkalmazáshoz	9
2. A zár kalibrálása	10
3. Ajtóérzékelő felszerelése	11
4. Felszerelés befejezése	12
<b>Bluetooth kulcsok kezelése</b>	<b>13</b>
1. Bluetooth kulcsok hozzáadása	13
2. Bluetooth kulcsok kezelése	13
<b>Tartozékok kezelése</b>	<b>13</b>
1. Tartozék hozzáadása	13
2. Tartozék kezelése	14
<b>Kártyák és jelszavak kezelése</b>	<b>14</b>
1. Jelszó bevitelére szolgáló billentyűzet esetén	14
2. Kártyás-jelszavas billentyűzet esetén	14
<b>A zár használata</b>	<b>14</b>
1. Nyitás	14
2. Zár	15
3. Használat és kezelés	15
<b>Működtetés az EZVIZ Appról</b>	<b>17</b>
1. Kezdőlap	17
2. Beállítások	17
<b>Karbantartás</b>	<b>19</b>
1. Napi karbantartás	19
2. GYIK	19

- Az EZVIZ intelligens zár (a továbbiakban „zár”) megfelelő felszerelése befolyásolja a normál működését és hasznos élettartamát. Javasolt szakemberrel végeztetni a felszerelést.
- A zár csak beltéri használatra alkalmas.
- Javasoljuk, hogy a ház felújítása esetén a zárat távolítsa el, majd a felújítás befejezése után szerelje vissza, hogy elkerülje a zár sérülését és az élettartam rövidülését.
- A fertőtlenítőszeres kárt tehetnek a zártokban.
- Ha hosszabb használat után az elemek feszültsége csökken, figyelmeztetést kap. Időben cserélje ki az elemeket, és ügyeljen a helyes polarításra.
- A zár hasznos élettartamának kímélése érdekében, ha elmegy otthonról vagy hosszabb ideig nem használja a zárat, javasolt kivenni az elemeket.
- Ellenőrizze, hogy az ajtó nyitható-e kívülről, ha belülről kulcs van beléhelyezve.
- A zárba legfeljebb 50 Bluetooth kulcs, 50 jelszó és 50 kártya táplálható be.

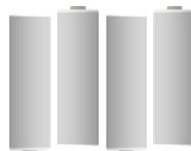
## A csomag tartalma



Intelligens zár 1db



Tartólemez 2db



AA-típusú elem 4db



Imbuszkulcs 1db



Kereszt csavarhúzó 1db



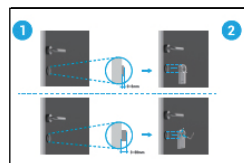
Csavarkészlet 1db



Ajtóérzékelő 1db



Rövid útmutató 1db



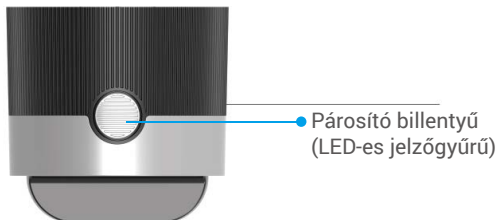
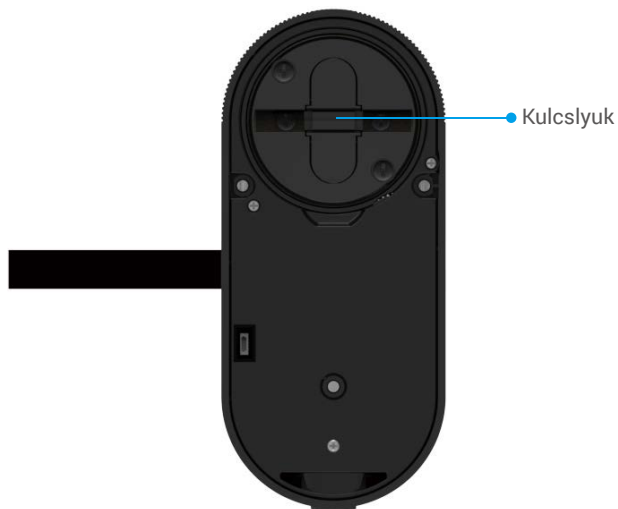
Felszerelési útmutató 1db










Szabályozással kapcsolatos információk 1db

# Áttekintés

## 1. Zár



Név	Leírás
Elempánt	<ul style="list-style-type: none"> <li>Helyezze az elemek alá az elempántot, amikor behelyezi az elemeket a házba.</li> <li>Ha elemeket kell cserélnie, a pántot meghúzza az elemek kikapattanak a házból.</li> </ul>
Párosító billentyű	<ul style="list-style-type: none"> <li>Egyszeri benyomásra a zár záródik/nyílik.</li> <li>Inicializáláskor tartsa benyomva 3 másodpercig az EZVIZ alkalmazáshoz való hozzáadáshoz.</li> <li>Tartsa lenyomva az Egyeztető gombot 3 másodpercig. Amikor meghallja a „Di” hangot, a zár hozzáadás módban van.</li> <li>Vegye ki az elemeket, nyomja le és tartsa lenyomva az Egyeztető gombot, majd tegye vissza az elemeket. Tartsa lenyomva az Egyeztető gombot 5 másodpercig, amíg a LED jelzőgyűrű folyamatos narancssárga színben nem világít. Ekkor minden paraméter visszaáll a gyári beállításokra.</li> </ul>
LED-es indikátorgyűrű	<ul style="list-style-type: none"> <li> Folyamatos narancssárga: Ajtó kizárva vagy inicializálási állapot.</li> <li> Lassan villogó narancssárga: Sikertelen kizárás.</li> <li> Gyorsan villogó narancssárga: Inicializálás.</li> <li> Folyamatos kék: Zárva, sikeresen kalibrálva vagy sikeresen hozzáadva az EZVIZ alkalmazáshoz.</li> <li> Lassan villogó kék: Sikeres kizárás.</li> <li> Gyorsan villogó kék: Hozzáadási mód vagy kalibrálás.</li> </ul>

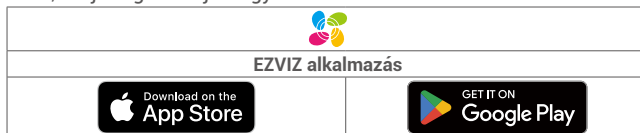
-  • A LED csak akkor villog, ha a zárat működteti.
- Általában a zár alvó módban van, és a LED nem világít.


## 2. Ajtóérzékelő

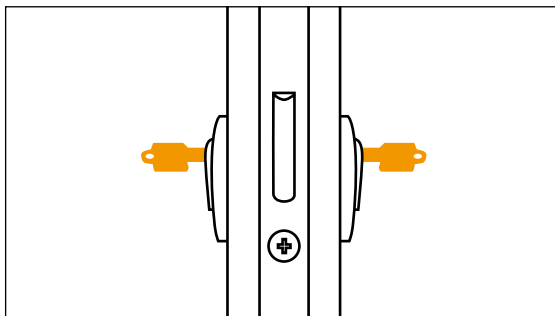


# Az EZVIZ alkalmazás beszerzése


- Csatlakoztassa mobiltelefonját a Wi-Fi hálózatra (javasolt).
- Az App Store-ban vagy a Google Play™-ben keresse meg az „EZVIZ” alkalmazást, töltsé le, majd telepítse.
- Indítsa el az alkalmazást, majd regisztráljon egy EZVIZ felhasználói fiókot.



-  Ha már használja az alkalmazást, kérjük, győződjön meg arról, hogy telepítve van a legújabb verzió. Ha ellenőrizni akarja, hogy van-e elérhető frissítés, látogasson el az App Store-ba, és keressen rá az EZVIZ alkalmazásra.



**i** Ellenőrizze, hogy az ajtó nyitható-e kívülről, ha belülről kulcs van beléhelyezve.

Kérjük, érintse meg a  gombot a beszerelési videó megtekintéséhez.

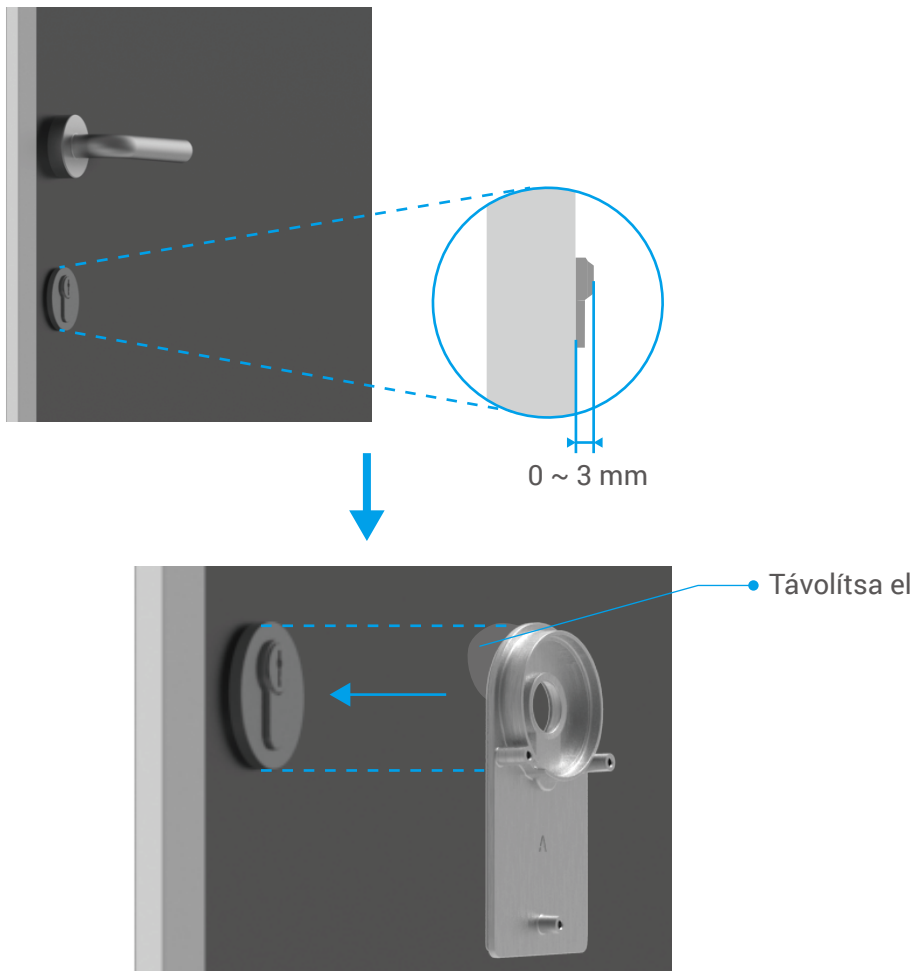


## 1. Tartólemez felszerelése

A zárát a kijáratú ajtó zárperselyének belsejébe kell beszerelni. A perselytől függően két típusú tartólemez közül választhat:

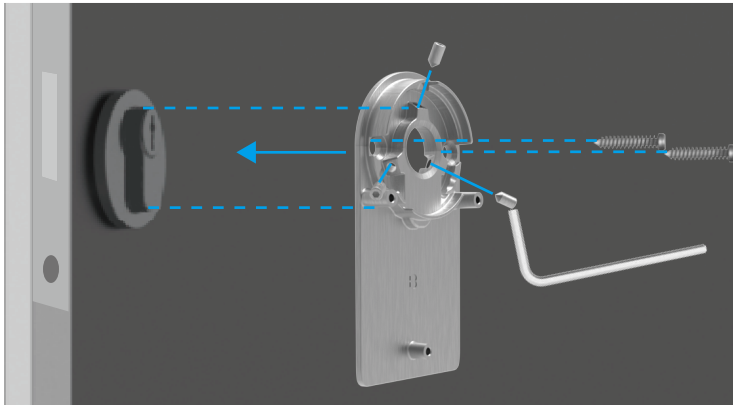
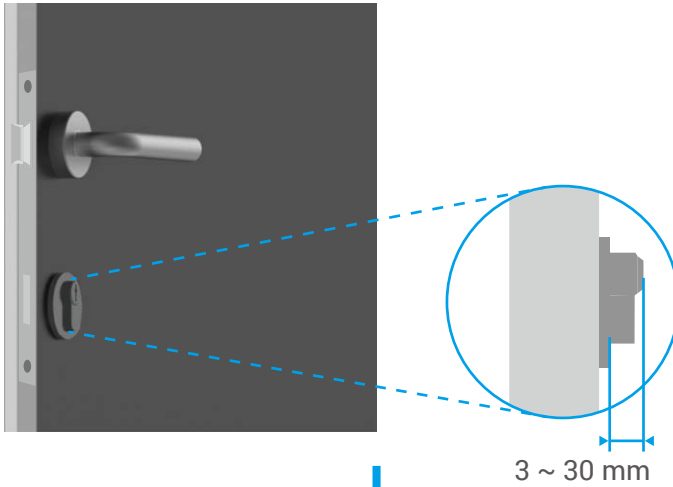
### „A” típusú tartólemez

Az ajtó belső oldalából legfeljebb 3 mm-el kinyúló persely: A zárát speciális tapadó alátétekkel kell az ajtóra ragasztani.



## „B” típusú tartólemez

Az ajtó belső oldalából legfeljebb 3 mm-el kinyúló persely: rögzítse a „B” tartólemezt a perselyhez a csavarokkal, a mellékelt imbuszkulcsot használva. Óvatosan és mérsékelt fizikai erővel húzza meg a csavarokat, hogy a persely ne károsodjon.

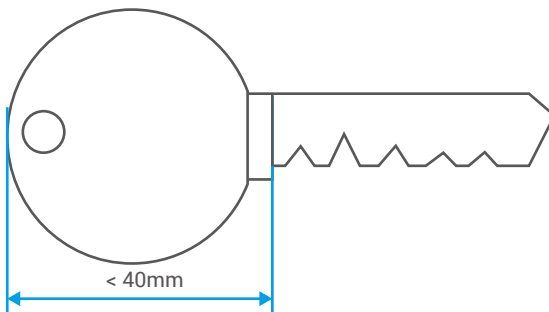




## 2. Kulcs behelyezése a zárba

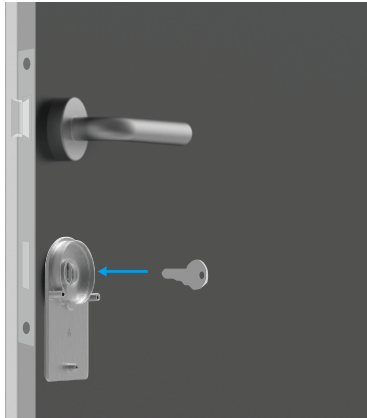
A zár kulcs nélküli ajtónyitást tesz lehetővé. Ahhoz, hogy a kulcs kompatibilis legyen a zárral, a következő feltételeknek kell eleget tennie:

- A kulcsnem lehet 5 mm-nél vastagabb.
- Ahhoz, hogy a zárral kompatibilis legyen, a kulcs fejének hossza, a nyakával együtt, nem lehet nagyobb 40 mm-nél (a kulcs feje a kulcs azon része, amelyet az ajtót nyitó személy megfog. A kulcs fej utáni része a domborműig, a kulcs nyaka.).
- Ha a kulcs műanyag burkolattal van ellátva és így 5 mm-nél vastagabb, a burkolatot el kell távolítani. Az ilyen burkolat növeli a kulcs vastagságát, és az orra nem fog beférni a zárba.



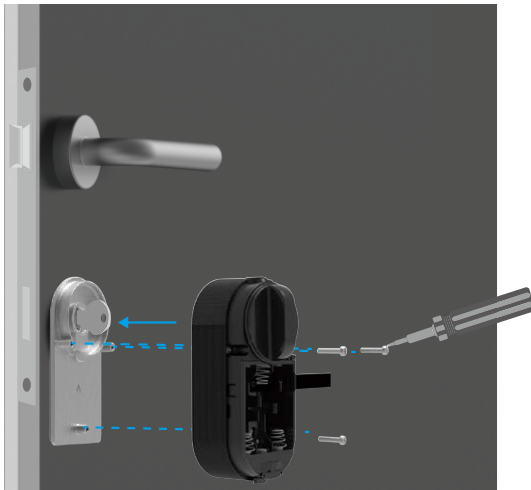
- 1** A kulcs fejének alakja egyáltalán nem számít. Lehet kerek, szögletes vagy ovális.

Helyezze be a kulcsot a kulcslyukba az alábbi ábra szerint (vegyük például az „A” típusú tartólemezt):



## 3. A zártest felszerelése

A mellékelt kereszt csavarhúzó használva erősítse rá a zártestet a tartólemeze a három csavarral (PM3×16) (vegyük például az „A” típusú tartólemezt).



#### 4. Elemek behelyezése

Helyezzen be 4 darab AA-típusú elemet az elemházba. Kérjük, figyeljen az elemek negatív, illetve pozitív pólusaira behelyezéskor. Figyeljen arra, hogy húzza át az elemek alatt az elempántot az elemház alján.

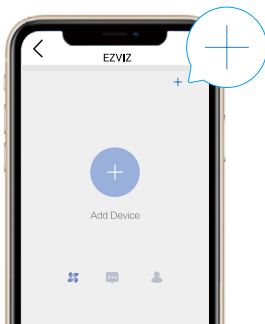


**i** Tegye félre az elemház fedelét a későbbi műveletekhez.

- i** Az alkalmazás felülete a verziófrissítés miatt eltérhet, és a telefonjára telepített alkalmazás felülete fog érvényesülni.

## 1. Zár hozzáadása az EZVIZ alkalmazáshoz

1. Jelentkezzen be fiókjába az EZVIZ alkalmazáson keresztül, koppintson a készülék hozzáadása ikonra, ekkor megjelenik a QR-kód beolvasófelület.



2. Olvassa be az előlap hátoldalán található QR-kódot.



3. Tartsa lenyomva az Egyeztető gombot 3 másodpercig. Amikor meghallja a „Di” hangot, a zár hozzáadás módban van. Ha a jelzőgyűrű gyorsan villog kék fénnel, a Bluetooth funkció be van kapcsolva és a zár hozzáadási módra váltott, amely 2 percig lesz aktív.

- i**
- Ellenőrizze, hogy a zár inicializálási állapotban van-e. Ha nem, vegye ki a zár elemeit, nyomja le és tartsa lenyomva az Egyeztető gombot, majd tegye vissza az elemeket. Nyomja le és tartsa lenyomva az Egyeztető gombot 5 másodpercig, amíg a LED jelzőgyűrű folyamatosan narancssárga színben nem világít. Ekkor minden paraméter visszaáll a gyári beállításokra.
  - A konfiguráció hozzáadása közben az EZVIZ Bluetooth hozzáférési engedély kérhet, beleértve a beolvasási, hozzáadási és Bluetooth készülékek használatára vonatkozó engedélyeket. Kérjük, az Igen gombbal hagyja jóvá ezeket az engedélyeket.

4. Helyezze a telefont a zár közelébe. Ha szükséges, adja meg a kezelői kódot. A kezelői kód az előlap hátoldalán található.



- i • Az adatainak védelme érdekében a konfiguráció sikeres hozzáadását követően javasolt megváltoztatni a kezelési kódot.
- Javasolt továbbá elmenteni a kezelési kódot a mobiltelefonon. Az aktiválást követően a kód elmentődik a Bluetooth kulcsok, kártyák és jelszavak automatikus ellenőrzéséhez, így kézi bevitelre a továbbiakban nem lesz szükség.
- Amennyiben telefont cserél, ellenőrizze újra a kezelési kódot.

5. Az alkalmazás segítségével fejezze be a zár hozzáadását az EZVIZ-hez.

## 2. A zár kalibrálása

### Automatikus kalibrálás

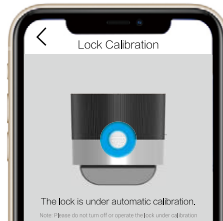
A zár EZVIZ-hez történő hozzáadását követően kalibrálni kell a telepítési állapotot az oldalon megjelenő varázsló segítségével.

1. Nyissa ki az ajtót és tartsa behúzva a zárnyelvet, majd kattintson a Következő lépés opcióra.

- i Kérjük, az automatikus kalibrálás közben ne kapcsolja ki és ne működtesse a zárat.

2. Várja meg türelmesen az automatikus kalibrálás befejezését.

A kalibrálás akkor teljes, ha a nyelv behúzva marad és a LED-es jelzőgyűrű folyamatos kék fénnel villog.



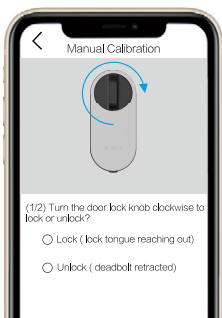
3. Kérjük, ellenőrizze a zárnyelv állapotát.

Ha a zárnyelv nem marad behúzva, hajtsa végre újra a kalibrálást, vagy váltson manuális kalibrálási módra, amely sokkal pontosabb beállítást tesz lehetővé.

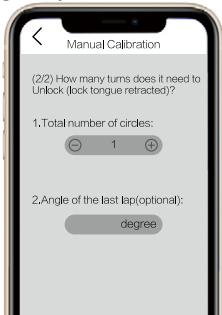
### Manuális kalibrálás

Kérjük, a manuális kalibrálás végrehajtásához kövesse az oldalon megjelenő varázsló utasításait.

1. Ellenőrizze a zárat és erősítse meg, hogy zár vagy nyit, amikor az ajtókilincset az óramutató járásával megegyező irányba fordítja el.



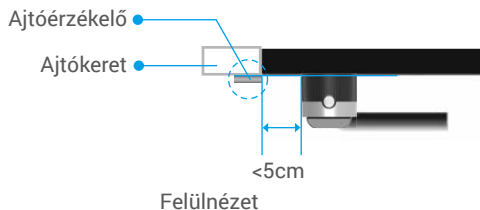
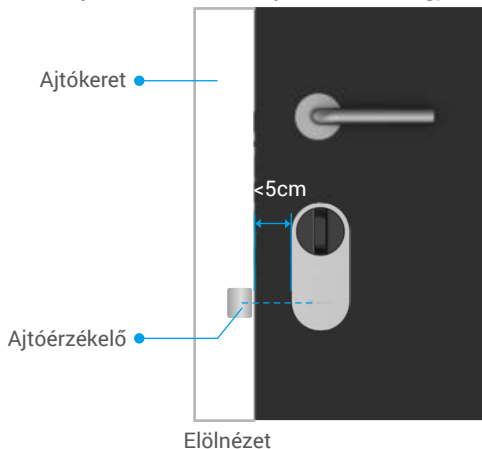
2. Fordítsa el az ajtókilincset és jegyezze meg, hány elfordítás szükséges a kizáráshoz (a zárnyelv behúzásához).



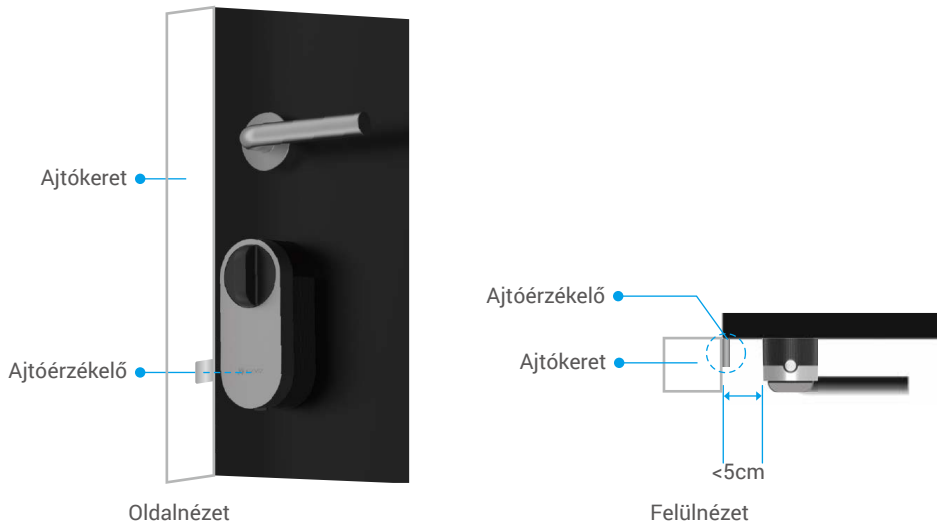
### 3. Ajtóérzékelő felszerelése

Telepítse az ajtószenzort az EZVIZ alkalmazásnak megfelelően.

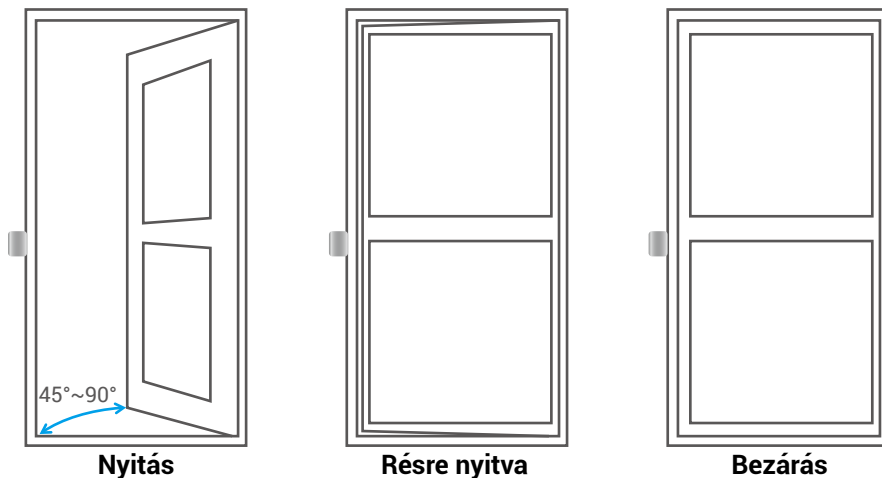
1. Álljon az ajtó belső oldalára, majd erősítse rá az ajtóérzékelőt az ajtókeretre, a zárhoz minél közelebb. Kérjük, vegye figyelembe, hogy az ajtóérzékelő középvonalának párhuzamosnak kell lennie a burkolaton található EZVIZ emblémával, amint az alábbi ábrán is látható. Az ajtóérzékelő és a zár közötti távolság nem haladhatja meg az 5 cm-t. Az ajtószenzor és a zár aljának a lehető legpontosabban kell illeszkednie.



- i** Ha az ajtó kiemelkedik az ajtókeretből, javasolt az ajtókeret másik oldalára felszerelni az ajtóérzékelőt. Kérjük, vegye figyelembe, hogy az ajtóérzékelő középvonalának párhuzamosnak kell lennie a burkolaton található EZVIZ emblémával, amint az alábbi ábrán is látható. Az ajtóérzékelő és a zár közötti távolság nem haladhatja meg az 5 cm-t.



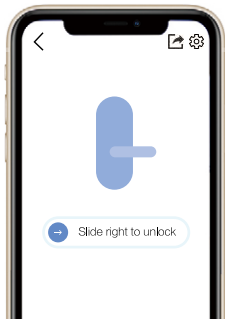
2. Kérjük, az oldalon található utasítások segítségével kalibrálja az ajtóérzékelőt. Az ajtózár az ajtóérzékelő 3 különböző állapotát fogja rögzíteni, és ennek alapján állapítja meg, hogy az ajtó zárva van vagy nyitva.



#### 4. Felszerelés befejezése

- i** • Amennyiben már megvásárolta a tartozék billentyűzetet, kattintson rá és kapcsolja össze. Részletes információkat erre vonatkozóan a **Tartozékok kezelése fejezetben** talál.
- Ha nem áll rendelkezésre a tartozék billentyűzet, a zár felszerelése befejezettnek tekinthető.

A felszerelés befejezését követően az EZVIZ alkalmazásból kizárhatja az ajtót, az ajtón kívülről. Nyissa meg az EZVIZ alkalmazást, érintse meg a zárat, majd az alábbi ábra szerint húzza el jobbra a kizáráshoz.



# Bluetooth kulcsok kezelése

## 1. Bluetooth kulcsok hozzáadása

Bluetooth kulcsok hozzáadásával családja vagy vendégei is kinyithatják az ajtót az EZVIZ alkalmazásból.

### A következő feltételeknek kell teljesülnie:

1. Bizonyosodjon meg, hogy a családtagok vagy a vendégek telepítették az alkalmazást és bejelentkeztek.
2. A zár közelében használja az EZVIZ alkalmazást.

### Kövesse az alábbi lépéseket:

1. Kattintson a Bluetooth kulcsok kezelése, majd a Bluetooth kulcsok hozzáadása opciókra, és adja meg a családtagok vagy vendégek EZVIZ fiókját.
2. Állítsa be a családtagok vagy vendégek nevét, majd kattintson a Következő lépés opcióra.
3. Állítsa be az érvényességi időt, majd kattintson a Következő lépés gombra.
4. Kérje le a Bluetooth párosítási kódot és ismertesse a családtagokkal vagy vendégekkel.

### Segítsen a családtagoknak vagy vendégeknek végrehajtani a következő műveletet.

1. A készülék a családtagok vagy vendégek telefonjára továbbítódik.
2. Frissítse a weboldalt, keresse meg a zárókártyát és kattintson rá a belépéshez.
3. Vigye a családtag vagy vendég telefonját közel a zárhoz, majd írja be a Bluetooth párosítási kódot az ellenőrzéshez. Az ellenőrzést követően a telefon sikeresen párosítható és az adott telefontal nyitható lesz a zár.

- Kérjük, tartsa közel a telefont a zárhoz és bizonyosodjon meg, hogy a telefon Bluetooth-on kapcsolódik a zárhoz.
- Figyeljen arra is, hogy a helyes kezelési kódot adja meg.
- Próbálja újra az 1. Lépéssel kezdve.

## 2. Bluetooth kulcsok kezelése

Nyissa meg az EZVIZ alkalmazást Bluetooth hatótávolságon belül, és bizonyosodjon meg, hogy a telefon Bluetooth-on kapcsolódott a zárhoz. A nevek mellett További beállítások gombbal beállítható a hozzá tartozó Bluetooth kulcs érvényességi ideje, illetve törölhető a kulcs.

# Tartozékok kezelése

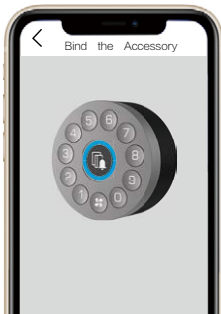
A jelszó bevitelére szolgáló billentyűzet és a kártyás-jelszavas billentyűzet külön megvásárolandó tartozékok.

## 1. Tartozék hozzáadása

- Ellenőrizze, hogy a tartozék inicializálási állapotban van-e. Ha nem, vegye ki a tartozék elemeit, nyomja le és tartsa lenyomva a Megerősítés gombot, majd tegye vissza az elemeket. Nyomja le és tartsa lenyomva a Megerősítés gombot 5 másodpercig, amíg a LED jelzőgyűrű vörös színben nem villog. Ekkor minden paraméter visszaáll a gyári beállításokra.

A zárral csak egy jelszó bevitelére szolgáló billentyűzet vagy kártyás-jelszavas billentyűzet párosítható. A folyamat ugyanaz.

1. Nyissa meg az EZVIZ alkalmazást Bluetooth hatótávolságon belül, és bizonyosodjon meg, hogy a telefon Bluetooth-on kapcsolódott a zárhoz.
2. Érintse meg a zárat, majd a Beállítások -> Tartozékok kezelése menü alatt válassza ki a tartozék típusát. Vegyük például a jelszó bevitelére szolgáló billentyűzetet.
3. Tartsa benyomva a Megerősítés gombot 3 másodpercig, amíg a LED-es jelzőgyűrű kéken villog. Ez azt jelzi, hogy a billentyűzet készen áll a zárral való párosításra.



4. Adja hozzá a billentyűzetet az alkalmazás varázslójának segítségével.  
Az EZVIZ alkalmazás automatikusan megnyitja a billentyűzet oldalát, ha a tartozék párosítása sikeres.

- Ha nem sikerül a párosítás, vigye közelebb a tartozékot a zárhoz.
- Ha nem sikerül a párosítás, próbálja újra az 1. lépéssel kezdve.

## 2. Tartozék kezelése

Nyissa meg az EZVIZ alkalmazást Bluetooth hatótávolságon belül, és bizonyosodjon meg, hogy a telefon Bluetooth-on kapcsolódott a zárhoz. Érintse meg a zárat, majd válassza a Beállítások -> Tartozékok kezelése opciót. Ezen az oldalon kezelheti a jelszavakat (részletes információkért tanulmányozza a **Kártyák és jelszavak kezelése fejezetet**), törölheti a billentyűzet párosítását vagy frissítheti a billentyűzetet.

# Kártyák és jelszavak kezelése

## 1. Jelszó bevitelére szolgáló billentyűzet esetén

Nyissa meg az EZVIZ alkalmazást Bluetooth hatótávolságon belül, és bizonyosodjon meg, hogy a telefon Bluetooth-on kapcsolódott a zárhoz. Érintse meg a zárat, majd válassza a Beállítások -> Tartozékok kezelése -> Jelszavak kezelés opciót. Az alkalmazás varázslójának utasításait követve kezelheti a jelszavakat.

## 2. Kártyás-jelszavas billentyűzet esetén

Nyissa meg az EZVIZ alkalmazást Bluetooth hatótávolságon belül, és bizonyosodjon meg, hogy a telefon Bluetooth-on kapcsolódott a zárhoz. Érintse meg a zárat, majd válassza a Beállítások -> Tartozékok kezelése -> Kártyák és jelszavak kezelés opciót. Az alkalmazás varázslójának utasításait követve kezelheti a jelszavakat.

- Személyes adatainak védelme érdekében, tartsa mindig magánál a kártyát.

# A zár használata

## 1. Nyitás

### Kizárás belülről

Nyomja meg a zár párosító billentyűjét. Ha a LED fénye gyorsan villogó kékről folyamatos narancssárgára vált, azt jelenti, a zár nyitott.





## Kizárás kívülről



Kizárás az alkalmazásból



Nyitás jelszóval



Nyitás kártyával



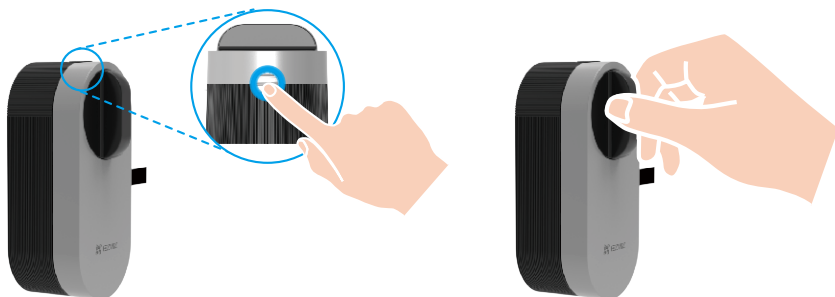
Kulcsos nyitáshoz

- A kártyás/jelszavas kizáráshoz a tartozék használata szükséges (külön megvásárolandó).
- A kulcsos nyitáshoz zárbetétre van szükség (külön kapható).

## 2. Zár

### Zárás belülről

Nyomja meg a zár párosító billentyűjét. Ha a LED fénye folyamatos kékre vált, azt jelenti, hogy a zár bezárt.



### Zárás kívülről



Időzített zárás



Az alkalmazásból



Automatikus zárás



Kulcsos zárás

- Az automatikus záráshoz ajtóérzékelő használata szükséges. Részletes információkért tanulmányozza a **Zár hozzáadása az EZVIZ alkalmazáshoz -> Ajtóérzékelő felszerelése fejezetet.**
- A kulcsos záráshoz zárbetétre van szükség (külön kapható).

## 3. Használat és kezelés

### Bluetooth csatlakozási mód

A gyors válaszidő és az alacsony fogyasztás érdekében a zár 3 különböző Bluetooth csatlakozási módot biztosít. Ezek igény szerint beállíthatók az alkalmazásban.

1. Nyissa meg az EZVIZ alkalmazást Bluetooth hatótávolságon belül, és bizonyosodjon meg, hogy a telefon Bluetooth-on kapcsolódott a zárhoz.

2. Érintse meg a zárat, majd válassza a Beállítások -> Bluetooth csatlakozási mód opciót és állítsa be a kívánt módot. HU

## Elemek behelyezése

Elemek behelyezése: nyomja be az alsó gombot és vegye le az előlapot, húzza meg az elempántot és az elemek kipattannak a házból. Helyezzen be 4 db. AA-típusú elemet az elemházba, majd kattintsa a helyére az elemház fedelét.



- Robbanásveszély megelőzése érdekében használjon megfelelő típusú elemeket.
- Ha hosszabb ideig nem használja az elemeket, vegye ki az elemházból.
- Ne használjon egyidejűleg régi és új elemeket.
- Az elemeket mindig helyes polaritással (+ és -) helyezze be.
- A használt elemeket mindig a helyi környezetvédelmi előírásoknak megfelelően selejtezze ki.

## Gyári beállítások visszaállítása

Vegye ki az elemeket, nyomja le és tartsa lenyomva az Egyeztető gombot, majd tegye vissza az elemeket. Tartsa lenyomva az Egyeztető gombot 5 másodpercig, amíg a LED jelzőgyűrű folyamatos narancssárga színben nem világít. Ekkor minden paraméter visszaáll a gyári beállításokra.

## Riasztások

- A riasztást az EZVIZ alkalmazásban törölheti.

### 1. Rendszer zárolva riasztás

Ha 5 percen belül 5 alkalommal helytelen jelszót vagy kártyát használ, a rendszer 3 percig lezáródik.

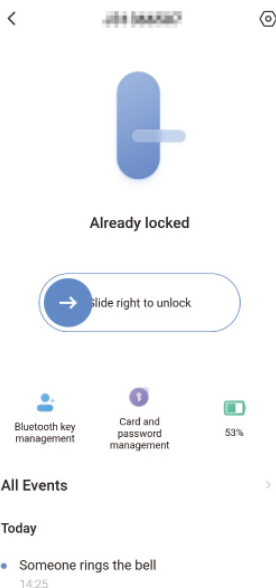
### 2. Alacsony feszültség miatti riasztás

Ha az elemek feszültsége 18% alá esik, hangjelzés figyelmezteti az elemek cseréjére.

**i** Az alkalmazás felülete a verziófrissítés miatt eltérhet, és a telefonjára telepített alkalmazás felülete fog érvényesülni.

## 1. Kezdőlap

Ha az EZVIZ alkalmazásban megérinti a zárat, igény szerint megtekintheti és kezelheti a zár beállításait a weboldalon.



Húzza jobbra a kizáráshoz.

Bluetooth kulcsok kezelése

Ide kattintva kezelheti a családtagok vagy vendégek Bluetooth kulcsait.

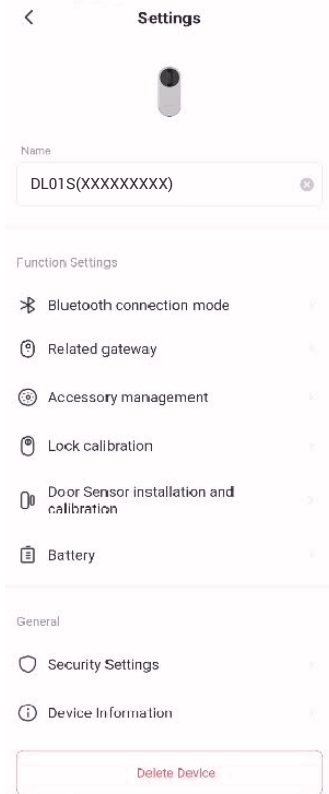
Akkumulátor töltésszintje

Itt ellenőrizheti a zár elemeinek töltésszintjét.

Minden esemény

Itt ellenőrizheti a záron végrehajtott valamennyi műveletet.

## 2. Beállítások



Paraméter	Leírás
Bluetooth csatlakozási mód	Válassza ki a telefon és a zár közé csatlakoztatott Bluetooth sebességét. A zár elemének üzemideje a legkisebb sebesség esetén a leghosszabb.
Kapcsolódó átjáró	Itt hozzákapcsolhat egy átjárót.
Tartozékkezelés	Itt kezelheti a csatlakoztatott tartozék kártyáit és jelszavait.
Zárkalibrálás	Ha az automatikus kalibrálás nem pontos, próbálkozhat manuális kalibrálással.
Ajtószenzor telepítése és kalibrálása	Kövesse az útmutatót az ajtószenzor telepítésének befejezéséhez.
Elem	Ellenőrizze a zár elemének tárolóját.
Biztonsági beállítások	<ul style="list-style-type: none"> <li>• Időzített zárás: Ha engedélyezve van, a zár a nyitás után a beállított idő leteltével automatikusan bezáródik.</li> <li>• Privát mód: Ha engedélyezve van, az ajtó csak egy mechanikus kulccsal nyitható ki, a zár pedig néma marad. Ellenőrizze, hogy a zár automatikusan bezáródik-e.</li> <li>• Zárolás próbálkozási hibánál: Ha engedélyezve van, és a nyitási hibák száma 5 percen belül eléri az 5-öt, akkor a rendszer 3 percig zárva marad, és nem nyitható az elektronikus kulccsal.</li> <li>• Kezelői kód mentése: Ha engedélyezve van, a kód mentve lesz, és az ellenőrzés bluetooth-kulcsok, kártyák és jelszavak esetén automatikusan megtörténik, így nincs szükség manuális bevitelre.</li> <li>• Kezelői kód módosítása: Szükség esetén módosíthatja a kezelői kódot.</li> </ul>
Készülékadatok	Itt tekintheti meg a készülék adatait.
Eszköz törlése	Itt megérintve törölheti a készüléket az EZVIZ alkalmazásból.

## 1. Napi karbantartás

- A károsodások és a fényezés sérülésének elkerülése érdekében ne engedje, hogy a zár maró hatású anyagokkal érintkezzen.
- Ha az elemek feszültsége alacsony, azonnal cserélje ki őket, hogy a zár megfelelően működjön. Az elemek cseréjekor ügyeljen a helyes polarításra.
- Ha a zár nem elég rugalmas, vagy nem tartható a megfelelő helyzetben, ellenőriztesse szakemberrel.
- A zár forgó részét olajozza meg, hogy az simán forogjon, és élettartama hosszabb legyen.
- Javasoljuk, hogy félévente vagy évente ellenőrizze a zárat, és ellenőrizze, hogy a csavarok nem lazultak-e meg.
- A zárbetétbe rendszeresen (évente vagy hathavonta) juttasson egy kevés grafitport, hogy a kulcs simán mozogjon benne. Azonban ne zsírozza és ne olajozza meg, mert a zsír vagy olaj a túmozgató rugóra tapadhat.

## 2. GYIK

Probléma	Ok	Megoldás
Az ajtó nem nyitható Bluetooth kulccsal, az alkalmazásból, jelszóval vagy kártyával.	Zártelepítési probléma.	Ellenőriztesse a zárat egy szakemberrel.
	A tartozék túl nagy távolságra van a zártól.	Kérjük, vigye közelebb a tartozékot a zárhoz.
	Lemerültek az elemek.	Cseréljen elemeket a zárban vagy a tartozékban.
	Lejárt a Bluetooth kulcs.	Használjon más nyitási módszert
Lejárt a kártya vagy a jelszó érvényességi ideje.		
A jelszó vagy a kártya megerősítése sikeres, azonban a motor nem működik, és az ajtó nem nyitható ki.	Hibás a zár belsejében található mechanikus kulcs.	Ellenőrizze a zárat és cserélje le a hibás alkatrészeket.
	Motorhiba.	
A billentyűzet nem reagál.	Az elemek lemerültek, vagy nem megfelelően vannak behelyezve.	Nyissa ki a zárat mechanikus kulccsal vagy az alkalmazásból, majd ellenőrizze az elemeket.
	A billentyűzet megsérült.	Miután kinyitotta az ajtót a mechanikus kulccsal, ellenőriztesse a zárat szakemberrel.
A zár nyitva marad és nem használható normálisan.	A kilincs alkatrészei hibásak.	Ellenőriztesse a zárat egy szakemberrel.
	Az ajtóérezékelő nem működik megfelelően.	Kalibrálja újra az ajtóérezékelőt.
A kalibrált ajtószenzor rendellenesen működik, és az ajtó bezárása után automatikus zárolás hibát, vagy az ajtó nyitása után rendellenes zárolás hibát okoz.	A zár és az ajtószenzor relatív helyzete megváltozott.	Ellenőrizze, hogy a zár és az ajtószenzor stabilan van-e rögzítve, majd kalibrálja újra az ajtószenzort.
	A zár körül mágneses interferencia észlelhető.	Miután ellenőrizte, hogy a mágneses mező hirtelen megváltozása nem okoz-e interferenciát a környezetben, kalibrálja újra az ajtószenzort.

A készülékre vonatkozó további információkat a [www.eviz.com/eu](http://www.eviz.com/eu) weboldalon talál.